

De federatie van de Belgische BouwMaterialenProducenten (BMP) verenigt als overkoepelende organisatie de meeste betrokken sectorfederaties. Ze vertegenwoordigt een 600-tal producenten in de drie Gewesten, waarvan bijna 2/3 kmo's. Samen stellen die meer dan 30.000 mensen tewerk en realiseren ze een omzet van bijna 11 miljard euro. Bovendien zijn ze sterk exportgericht. Ze dragen bij aan het positieve saldo van de Belgische handelsbalans met bijna 60% van hun geconsolideerde omzet.

Korte terugblik op 2021

Met de coronacrisis die maar bleef aanslepen, kondigde 2021 zich niet veel beter aan dan het jaar voordien. De economische activiteit zo snel mogelijk op volle snelheid terugbrengen was dan ook de prioriteit, waarbij digitalisering ook een belangrijke rol te spelen had. En met de Europese Green Deal en het groeiende algemeen besef van de klimaatverandering en de milieubelasting werd de volle aandacht eveneens op duurzaamheid gericht.

Deze korte terugblik heeft niet de ambitie om in detail alle activiteiten van BMP in 2021 te overlopen maar wel even bij enkele ervan stil te staan.

De bouwkolom, een belangrijke actor in de economische herstelplannen

BMP heeft tijdens de coronacrisis meermaals de troeven van de bouw en van de lokale productie bij de beslissingsnemers in herinnering gebracht. Ook werden in het nieuwe **memorandum** prioritaire acties gedefinieerd om duurzaam bouwen als economische stimulator te gebruiken en om de productie lokaal te behouden.



Bij het uitwerken van de **relanceplannen** hebben de overheden de bouw niet achtergelaten



en werd er voor een groot deel gerekend op de stimulerende effecten van de bouwactiviteit op de rest van de economie. De **bouwsector en de producenten van bouwmaterialen** kregen zo een **belangrijke rol in de relance van de economische activiteit**. Bovendien, door de gebouwen energiezuinig te maken en de infrastructuur duurzamer biedt de **bouwactiviteit** bovendien ook nog het voordeel om **aan de**

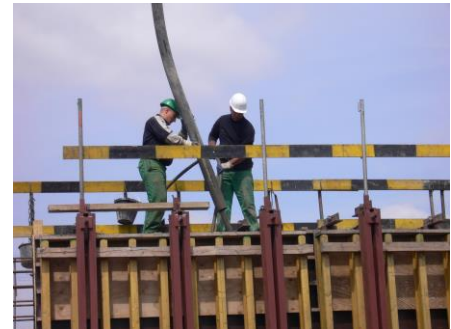


groeïende algemene bewustwording rond de klimaatverandering tegemoet te komen.

En met de coronacrisis kwam ook het **economische belang** aan het licht om de **productieactiviteiten lokaal te behouden.**

BMP verheugt zich dat de herstelplannen en de steunmaatregelen van de overheden enkele van de verzoeken van de sector weerhouden hebben. BMP had bijvoorbeeld samen met de Confederatie Bouw de nadruk gelegd op de **gunstige impact** die een **uitbreiding van het verlaagd btw-tarief op sloop en heropbouw** zou kunnen hebben zowel op economisch als ook op sociaal en ecologisch vlak door de vernieuwing van het verouderde en energie-

verslindende gebouwenpark. De **energiekostenhandicap** waaronder de **elektro-intensieve producenten** lijden, heeft ook wat aandacht van de overheden gekregen, weliswaar zonder de competitiviteitshandicap van de lokale productie volledig weg te werken.



Al bij al heeft de bouw een leeuwendeel gekregen van de voorziene budgetten in de



meerjarige relanceplannen. En dat was goed nieuws maar ook verantwoord en nodig. **Er wordt immers beter geïnvesteerd in de energiezuinigheid van het gebouwenpark**, wat de te halen doelstelling rond hernieuwbare energie gemakkelijker binnen handbereik brengt, dan rechten op overschotten van hernieuwbare energie bij andere lidstaten te moeten

aankopen of Europese boetes te moeten betalen.

Infrastructuurinvesteringen zijn eveneens nodig om zowel een **duurzame mobiliteit** te bevorderen alsook om de industriële activiteit te vergroenen door een voldoende



netwerk te voorzien

voor het **transport van**

CO₂, waterstof en groene elektriciteit. Een degelijke

infrastructuur moet eveneens aan een beter **waterbeheer** helpen om ons te behoeden tegen waterlast en -schaarste.



Duurzaam bouwen



De **stijgende vraag naar meer duurzaamheid in de bouw, met inbegrip van meer circulariteit**, leidde tot allerhande

onderzoeken, keurmerken en initiatieven van de overheden en

andere stakeholders om duurzaam bouwen te bevorderen. Maar een

wildgroei aan beoordelingsinstrumenten van de milieuprestaties,

waarvan de resultaten verschillen en niet te vergelijken zijn, en die

soms ook wetenschappelijk betwistbaar zijn, leidt tot **contraproductieve maatregelen** en een **wirwar die het vertrouwen aantast**.

BMP heeft in de loop van het jaar meermaals in herinnering moeten brengen dat

duurzaamheid op de natuurlijke omgeving in zijn geheel terugslaat en niet beperkt blijft tot

niches of een beperkt aantal milieu-impactindicatoren. Met duurzame bouwwerken, worden

gebouwen of infrastructuur bedoeld waarvan de milieubelasting en het grondstof-, energie-

en watergebruik over de hele levenscyclus tot een

minimum zijn herleid. Duurzaamheid kan dan ook

alleen met een LCA-benadering op het niveau van een

gebouw of kunstwerk beoordeeld worden. Wat maakt

dat **TOTEM** hiervoor **aangewezen is en door de**

overheden meer bevorderd zou moeten worden,

desgevallend aangevuld met circulariteitsindicatoren.

Het logische gevolg hiervan is dat de **beoordeling van**

de milieuprestatie en de circulariteit op

materiaalniveau vaak misleidend is. Ook omdat deze prestaties grotendeels afhangen van

hoe de materialen worden gebruikt. Nadat er **in TOTEM al zoveel geïnvesteerd werd**, door de

overheden om de tool te ontwikkelen, operationeel te maken en te promoten, en door de

producenten om de EPDs op te maken, kan het niet zijn dat deze tool, in lijn met een

Europees wetenschappelijk onderbouwde beoordelingsmethode, door de overheden

genegeerd wordt.

Op de consultatievergaderingen rond de regionale transitiebeleidsplannen naar

circulaire economie, 'op weg naar circulair bouwen' in het Vlaams Gewest en

'Circular Wallonia' in het Waals Gewest, benadrukte BMP ook nog dat de **vereisten**

voor de gebouwen (energiezuinigheid, brandveiligheid, akoestiek, ...) **steeds effectief gehaald**

dienen te worden. De technische kenmerken en prestaties van de materialen, zowel van

nieuwe als van hergebruikte materialen, dienen dan ook steeds gekend te zijn. De

gezondheid van de inwoners of bezoekers van een gebouw mag immers niet in gevaar

gebracht worden. En minder energiezuinige gebouwen mogen geen grotere milieu-impact

veroorzaken dan wat met hergebruikte materialen gewonnen kan worden.

Verder kon BMP ook niet nalaten om deel te nemen aan de reactie op Europees niveau tegen



de Franse dynamische LCA-methode die op een wetenschappelijk betwistbare vereenvoudiging steunt. Ook heeft BMP gereageerd op het voorstel van Waals decreet om de biogelateerde materialen blindelings te bevorderen en heeft de troeven van TOTEM op een hoorzitting van betrokken commissie van het Waals Parlement toegelicht.



Europese regelgeving

De **bouwproductenverordening** of **CPR** (Construction Products Regulation) is een belangrijke regelgeving voor de sector. Ze beoogt het vrij handelsverkeer van de bouwproducten te bevorderen a.d.h.v. een gemeenschappelijke technische taal die toelaat de kenmerken en prestaties van de bouwproducten te kennen om zo over hun geschiktheid voor de beoogde toepassingen te kunnen oordelen. BMP volgt de herziening van die regelgeving dan ook nauw op de voet. Te meer omdat juridische problemen met de CPR tot een **standstill** leiden **rond de geharmoniseerde normen** waarvoor **snel een oplossing gevonden moet worden**. En de wijzigingen die de Europese Commissie als oplossing voor ogen heeft voor de producenten niet geruststellend zijn. Met de herziening van de CPR zullen ook de **fundamentele eisen rond duurzaamheid** geïmplementeerd worden. Het is voor de sector belangrijk dat de **CPR in lijn blijft met de beoordelingsmethode** die in de **CEN/TC 350 normenreeks** uitgewerkt werd. Positief is dat de Belgische stakeholders op de grote betrokkenheid van de Federale overheid kunnen rekenen en dat regelmatig overleg plaatsvindt om het standpunt van de Belgische delegatie te bepalen.



EUR-Lex

De Europese Taxonomy Regulation en Delegated

Act bepalen o.a. welke activiteiten door Europa als 'groen' of duurzaam beschouwd worden. In tegenstelling tot wat in het eindverslag van de voorbereidende werkzaamheden opgenomen staat, werden enkele bouwmaterialen plots gediscrimineerd in de draftversie van de 'EU classification system for green investments'. Hoe bizar dit ook mocht blijken, werden bepaalde isolatiematerialen zonder meer niet bij 'manufacture of energy efficiency equipment for buildings' geclassificeerd. BMP heeft de reactie op Europees niveau gesteund door zich op de consultatieronde van de Belgische Task Force Sustainable Finance te laten uitnodigen en EURIMA (European Insulation Manufacturers Association) hierbij te betrekken.

Digitalisering

Digitalisering is in de bedrijfswereld volop bezig met het oog op o.a. meer efficiëntie en automatisering. De handel van bouwmaterialen maakt daar geen uitzondering op maar hinkt wat achterop. De digitale transitie binnen de sector vereist heel wat voorbereidend werk. Verschillende systemen en protocollen die in de sector gebruikt worden, moeten met elkaar kunnen praten. Ook dient de data gestructureerd en gemanaged te worden om raadpleging mogelijk te maken, de bouwactoren toe te laten de meest geschikte bouwproducten voor de beoogde toepassingen



op te zoeken, de juiste info aan betrokken doelgroepen beschikbaar te stellen, en de uitwisseling van de transactionele data (bestellingen, bevestigingen, leveringen, facturen, ...) te automatiseren. Na een informatieronde werden 3 projecten met externe partners opgestart en in 2021 verdergezet.



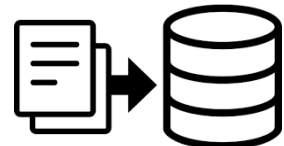
Bij een **eerste pilootproject** wordt **EDI** (electronic data interchange) bij een beperkt aantal producenten en bouwhandelaren **geïmplementeerd en uitgetest**. Hiervoor wordt onder begeleiding van de Nederlandse stichting Ketenstandaard, gebruik gemaakt van 2 standaarden: ETIM (productclassificatiestandaard) en DICO (communicatiestandaard).



Een **tweede project** brengt in een eerste stap enkele producenten bijeen om onder begeleiding van ThorbiQ, **MatBim suites** (generieke en merkspecifieke suites die voor het gebruik van BIM bestemd zijn) voor hun materialen uit te werken. De werkzaamheden zullen in een volgende stap tot andere bouwactoren uitgebreid worden.



Een **derde project** beoogt de **uitwisseling te faciliteren van product en transactionele data** tussen de producenten en de bouwhandelaren. Omdat Fema/Feproma in parallel aan een gelijkaardig project aan het werken was, bleek samenwerking aangewezen. In 2021 hebben BMP en Fema/Feproma op een externe consultant (Quania) beroep gedaan om na te gaan of een sector-neutrale datapool voor de hele bouwsector kan worden uitgebouwd. Die datapool moet een single-source-of-truth worden voor de productinfo en moet de gegevensuitwisseling tussen de bouwactoren vergemakkelijken. Het onderzoek werd eind 2021 afgerond. De resultaten worden grondig geanalyseerd en zullen met andere stakeholders verder besproken worden. Zo heeft BMP ook met Digitaal Vlaanderen contact opgenomen, waardoor het project in een business case binnen de bouwsector zou kunnen geïntegreerd worden.



Marktkennis

Op verzoek van het Vlaamse Energie- en Klimaatagentschap (VEKA), verzamelde BMP voor de tweede maal de verkoopcijfers van isolatiemateriaal van de belangrijkste producenten in België. Om aan het mededingingsrecht geen inbreuk te doen, werd hiervoor op een deurwaarderskantoor beroep gedaan. Vlaams minister van Energie heeft aan de hand van die cijfers kunnen vaststellen dat de verkoopcijfers van isolatiematerialen voor zowel nieuwbouw als renovatie tussen 2019 en 2020 met 12 % gestegen waren. Ook is de R-waarde, het warmte-isolerend vermogen, in die periode weliswaar in beperkte mate gestegen.

